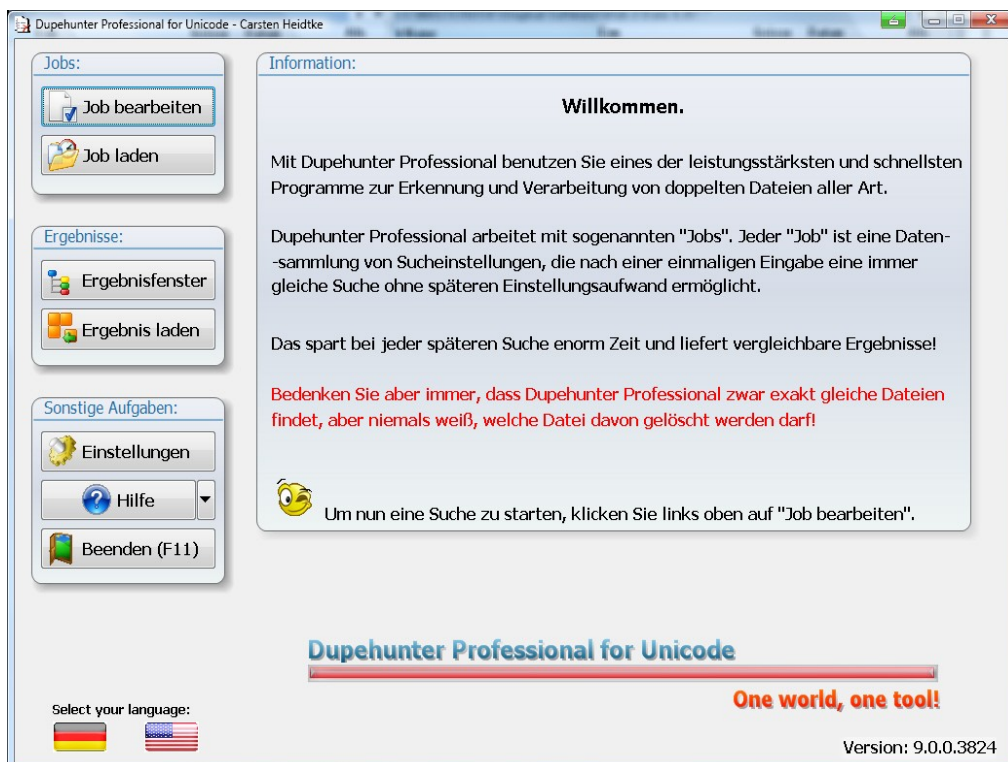


White Paper

Dupehunter Professional – Hilfen für Administratoren

Stand Juni 2010 – Version 9.0



Carsten Heidtke Software
Am Freibad 46
46499 Hamminkeln
Deutschland

Einführung:

In der Vergangenheit kamen viele Administratoren sowie verantwortliche Projektleiter auf uns zu und hatten, meistens vor einem Kauf, zahlreiche Fragen. Diese auch zu schwierigen Sachverhalten, die mit einem Satz nicht immer sofort zu klären waren.

Dabei kamen oftmals ähnliche Fragen auf, die wir hier erläutern möchten:

Feature XY, ist das eingebaut und wie funktioniert das (Kontaktaufnahme)?

Ob eine bestimmte Funktion bereits im Programm implementiert ist und wenn ja, wie sie funktioniert, sollte wenn möglich schnell ersichtlich sein.

Nun gibt es aber vor dem Hintergrund, dass das Programm auch mehrere Millionen Dateien verarbeiten können soll, programminterne Einschränkungen, um die Programm- und Systemstabilität nicht zu gefährden. Über Jahre wurden bestehende Routinen immer wieder gepflegt oder sogar neu geschrieben, um auf neue Bedürfnisse einzugehen.

Sollten Sie also für Ihr Projekt nicht auf Anhieb eine passende Lösung im Programm UND im Handbuch finden, stehen wir Ihnen gerne Rede und Antwort.

Es hat sich dabei in der Vergangenheit als nützlich erwiesen, auf folgende Vorgehensweise zu setzen:

- Kontaktieren Sie uns, wenn es eben geht, schriftlich per Mail. Das gibt Ihnen die Möglichkeit, Ihre Bedürfnisse ganz genau in Worte zu fassen und uns die Möglichkeit, Ihre Anfrage zu einem zeitnahen Zeitpunkt zu beantworten, wo wir uns ganz Ihrer Anfrage widmen können und nicht noch andere Telefonate oder Tätigkeiten parallel ausführen müssen. So erhalten Sie auch die bestmögliche Unterstützung. Sollten trotzdem im weiteren Verlauf telefonische Rückfragen nötig sein, kann man dies immer noch nachholen.
- Beschreiben Sie Ihren Wunsch oder Ihr Problem möglichst genau. Je mehr Details zum verwendeten Betriebssystem, Anwenderrechte, Art der Dateien, Sucheinstellungen usw. uns bekannt sind, desto besser können wir auf Anhieb helfen.
- Versorgen Sie uns nach Möglichkeit mit einer mitgesandten Job-Datei, um die Suche in einem Fehlerfall genauso nachbilden zu können, wie sie scheinbar bei Ihnen zu Problemen führte.
- Wenn bestimmte Dateien Ihrer Meinung nach gleich sein müssten, aber das Programm diese nicht erkennt, übersenden Sie uns Kopien von diesen Dateien. Natürlich wahren wir Ihre Rechte und löschen die an uns übermittelten Dateien

sofort, wenn der Fall abgeschlossen ist.

- Wenn Sie eine Programmeigenschaft vermissen, löschen Sie nicht sofort das Programm! Wir leben von Ihren Wünschen. Wenn Sie uns fragen, ist die von Ihnen herbeigesehnte Erweiterung vielleicht schon in der Entwicklung oder wird durch Ihren Vorschlag direkt umgesetzt. Manchmal geht das innerhalb von Tagen.

Eingriffsmöglichkeiten für Administratoren:

Dupehunter Professional bietet bereits neben den allgemeinen Programmfunktionen auch einige Möglichkeiten zur Absicherung und Vereinheitlichung von Abläufen. Administratoren wünschen sich manchmal Möglichkeiten, den Zugriff einzuschränken oder Sicherheitsvorgaben im Vorfeld festzulegen.

Hier in einer Kurzfassung die bereits implementierten Funktionen, die nur von Administratoren geändert werden können:

Generelle Vorgehensweise:

Dupehunter Professional nutzt als Schutz vor ungewollten Änderungen die Registrierungsdatenbank unter dem Schlüssel **HKEY_LOCAL_MACHINE**. Änderung sind dort durch normale Anwender nicht möglich. Unterhalb dieses Schlüssels finden alle Änderungen unter dem folgenden Schlüssel statt:

Software\Carsten Heidtke Software\Dupehunter Professional

Unterstützte Einstellungen:

GlobalZIPPasswordRequired=1 oder 0 (REG_DWORD)

Ist dieser Wert mit **1** gesetzt, wird das Erstellen von ZIP-Archiven im Programm nur erlaubt, wenn dabei ein Passwort eingegeben wurde. Wird kein Passwort eingegeben, erscheint eine Warnmeldung und die Erstellung wird abgebrochen.

GlobalExportDir=<Pfadangabe>

Ist hier ein Pfad angegeben, werden automatisch alle erzeugten Exportdateien, egal ob als XML- oder CSV-Liste, immer in diesem Ordner abgelegt. Selbst wenn eine Job-Datei von Hand manipuliert oder früher erstellt worden ist, werden andere Pfadangaben ignoriert. Das gilt aber nicht für erstellte ZIP-Archive. Deren Speicherort ist flexibel.

GlobalJobDir=<Pfadangabe>

Um in einer Firma einen Pool von fertigen Sucheinstellungen bilden zu können, kann hier zentral auf einen Ordner verwiesen werden.

ExcludeDrives=<Laufwerke>

Eine Möglichkeit, gezielt einzelne Laufwerke vor einem Durchsuchen zu schützen, bietet dieser Schlüssel. Damit kann auch nicht von Dupehunter Professional aus dort gelöscht werden. Bei diesem Wert sind mehrere Laufwerke möglich wie etwa „**d:f,v:**“. Genaueres entnehmen Sie bitte dem speziellen White Paper zu diesem Thema, welches Sie auf unserer Download-Seite unter <http://www.dupehunter.com/de/downloads/> finden.

Ihre Mitarbeit hilft uns sehr:

Sollten Sie in diesem Dokument oder im Programm noch Unzulänglichkeiten finden, scheuen Sie sich bitte nicht, uns dies mitzuteilen. Wir nehmen jede Anregung gerne auf, um weitere Verbesserungen zu erzielen.

Sie können uns jederzeit eine Nachricht an support@dupehunter.com schicken.

Vielen Dank für Ihre Geduld und Mitarbeit. Wir hoffen, dass Ihnen diese Dokument geholfen hat.